



**ГОСУДАРСТВЕННОЕ БЮДЖЕТНОЕ ПРОФЕССИОНАЛЬНОЕ ОБРАЗОВАТЕЛЬНОЕ
УЧРЕЖДЕНИЕ
«ЯСИНОВАТСКИЙ СТРОИТЕЛЬНЫЙ ТЕХНИКУМ ТРАНСПОРТНОГО СТРОИТЕЛЬСТВА»**



ПОВТОРЯЕМ ПРАВИЛА БЕЗОПАСНОГО ПОВЕДЕНИЯ



КАССЕТНЫЕ БОЕПРИПАСЫ

ПРАВИЛА ПОВЕДЕНИЯ ПРИ ОБНАРУЖЕНИИ



В зоне обстрела кассетными боеприпасами БУДЬ ВНИМАТЕЛЕН!

Они могут находиться на земле, ветках деревьев, зданиях и др.



Субснаряды могут оставаться неразорвавшимися в течение длительного времени

Они могут сдетонировать в любую секунду



Не бери в руки

Обозначь на безопасном расстоянии место обнаружения ВОП надписью «МИНА» или яркой тканью



Следи за детьми

Дети могут ошибочно принять ВОП за игрушки

НЕ ТРОГАТЬ! ➤ ОПАСНО ДЛЯ ЖИЗНИ!



Сообщи в МЧС
по номеру

101



В СЛУЧАЕ ОБНАРУЖЕНИЯ ВЗРЫВООПАСНОГО ПРЕДМЕТА

- ✓ СРОЧНО СООБЩИТЬ О НАХОДКЕ В **ПОЛИЦИЮ 102** ИЛИ В **МЧС 101**
- ✓ ДЕРЖАТЬСЯ ОТ ПОДОЗРИТЕЛЬНОГО ПРЕДМЕТА НА БЕЗОПАСНОМ РАССТОЯНИИ
- ✓ НИКОГО НЕ ДОПУСКАТЬ К ПРЕДМЕТУ ДО ПРИБЫТИЯ ПОЛИЦИИ ИЛИ МЧС

КАТЕГОРИЧЕСКИ ЗАПРЕЩАЕТСЯ

- ✓ ПРИКАСАТЬСЯ К ПОДОЗРИТЕЛЬНОМУ ПРЕДМЕТУ
- ✓ ПОЛЬЗОВАТЬСЯ МОБИЛЬНЫМ ТЕЛЕФОНОМ В НЕПОСРЕДСТВЕННОЙ БЛИЗОСТИ К ПОДОЗРИТЕЛЬНОМУ ПРЕДМЕТУ
- ✓ НАКРЫВАТЬ, ЗАСЫПАТЬ ИЛИ ЗАКАПЫВАТЬ ПОДОЗРИТЕЛЬНЫЙ ПРЕДМЕТ
- ✓ ПОДНИМАТЬ ПАНИКУ

РАСТЯЖКИ, ГРАНАТЫ, МИНЫ



ВЗРЫВООПАСНЫЕ ПРЕДМЕТЫ



НЕРАЗОРВАВШИЕСЯ СНАРЯДЫ И ИХ ЧАСТИ

ВЗРЫВООПАСНЫЕ ПРЕДМЕТЫ

ВЗРЫВООПАСНЫЕ ПРЕДМЕТЫ – устройства или вещества, которые при определенных условиях (ударе, трении, нагревании, сотрясении, радиосигнале и других внешних воздействиях) могут взрываться

ПРОМЫШЛЕННЫЕ
ИЗГОТОВЛЕННЫЕ В ПРОМЫШЛЕННЫХ
УСЛОВИЯХ ДЛЯ ВООРУЖЕННЫХ СИЛ,
ПРАВООХРАНИТЕЛЬНЫХ ОРГАНОВ И
НЕКОТОРЫХ
ПРОИЗВОДСТВ



САМОДЕЛЬНЫЕ
ИЗГОТОВЛЕННЫЕ ИЛИ ДОРАБОТАННЫЕ
КУСТАРНЫМ СПОСОБОМ
САМОДЕЛЬНЫЕ УСТРОЙСТВА ЧАСТО
МАСКИРУЮТ ПОД ОБЫЧНЫЕ
ПРЕДМЕТЫ



КАТЕГОРИЧЕСКИ ЗАПРЕЩАЕТСЯ

ТРОГАТЬ, ПЕРЕМЕЩАТЬ,
НАГРЕВАТЬ ЭТИ
ПРЕДМЕТЫ

ТЯНУТЬ И ОБРЫВАТЬ
ОТХОДЯЩИЕ ОТ НИХ
ПРОВОДА

КУРИТЬ, ИСПОЛЬЗОВАТЬ
В БЛИЗИ СРЕДСТВА
МОБИЛЬНОЙ И РАДИОСВЯЗИ

ОБНАРУЖИВ ВЗРЫВООПАСНЫЙ ПРЕДМЕТ, СООБЩИТЕ О НЕМ ПО ТЕЛ. «101», «102»

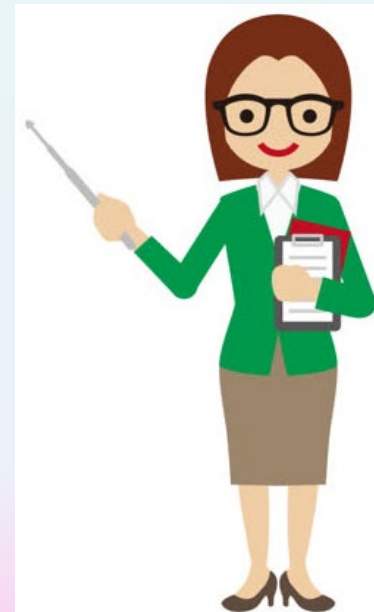
ИНСТРУКЦИЯ
для обучающихся по правилам безопасности
при обнаружении неразорвавшихся
снарядов, мин, гранат и неизвестных пакетов

ОБЩИЕ ТРЕБОВАНИЯ БЕЗОПАСНОСТИ

1. Заметив оставленный в транспорте, подъезде дома и т. п. пакет (сумку, коробку и т. п.), ни в коем случае не трогайте его: возможно, в нем находится взрывное устройство.
2. Сообщите о своей находке дежурному сотруднику полиции.
3. Если вы заметили пакет, сумку, коробку в городском транспорте, сообщите об этом водителю.
4. Если вы все-таки оказались невольным свидетелем террористического акта, не теряйте самообладания. Постарайтесь запомнить людей, убежавших с места события, возможно, это и есть преступники.
5. Постарайтесь оказать посильную помощь пострадавшим от взрыва или от выстрелов до прибытия машин скорой помощи. Передайте свои сведения сотрудникам спецслужб, прибывшим на место происшествия.
6. Не играйте со взрывпакетом, если каким-то образом он оказался у вас. Можно получить тяжелые травмы.
7. Не бросайте в костер патроны. Они могут выстрелить и ранить вас.
8. Обнаружив подозрительный предмет, похожий на снаряд, мину, гранату не приближайтесь к нему и не бросайте камни. Снаряд может взорваться. Место расположения подозрительного предмета оградите и сообщите о находке в полицию. Сообщите о находке ближайшим людям и дождитесь прибытия полиции.

ЗАПРЕЩАЕТСЯ

1. Сдвигать с места, бросать, поднимать взрывоопасные предметы;
2. Собирать и хранить боеприпасы. Пытаться их разбирать, нагревать и ударять;
3. Изготавливать из снарядов предметы быта;
4. Использовать снаряды для разведения костров, приносить их в помещение;
5. Собирать боеприпасы.



ОСНОВНЫЕ ПРАВИЛА ОБРАЩЕНИЯ С ОГНЕТУШИТЕЛЕМ

СОРВАТЬ ПЛОМБУ ИЛИ
ВЫДЕРНУТЬ ЧЕКУ



1

НАПРАВИТЬ
РАСТРУБ ИЛИ ШЛАНГ В
СТОРОНУ ПЛАМЕНИ



2

НАЖАТЬ НА РЫЧАГ



3

ВАЖНЫЕ МОМЕНТЫ ПРИ ИСПОЛЬЗОВАНИИ ОГНЕТУШИТЕЛЯ



Не используйте
пенный
огнетушитель на
объектах под
напряжением



Не переворачивайте
«вверх ногами»
огнетушитель



Не прикасайтесь к
раструбу
углекислотного
огнетушителя

THIS EXTINGUISHER MUST BE MOUNTED ON THE CORRECT BRACKET.
CHECK PERIODICALLY FOR CORROSION AND RECHARGE AFTER ANY USE.
INSPECT REGULARLY FOR DAMAGE AND CORROSION. DISCONTINUE USE IMMEDIATELY IF THERE IS ANY EVIDENCE OF DAMAGE OR IF THE EXTINGUISHER IS UNDER REPAIR.
USE ONLY PRODUCTS AND BRANDS IN ACCORDANCE WITH MANUFACTURER'S INSTRUCTIONS.
EXTINGUISHING MEDIUM: CO₂ LIQUID.
TEST PRESSURE (PSI): 213 BAR.
MAXIMUM SERVICE PRESSURE (PSI): 188.5 BAR.
WORKING PRESSURE (PSI): 188.5 BAR.
SAFETY DEVICE RANGE: 188 BAR TO 213 BAR.
TEMPERATURE RANGE: -19°C TO +49°C.
THIS EXTINGUISHER IS A PRESSURIZED VESSEL AND MUST NOT BE RECHARGED, REPAIRED, OR DISPOSED OF BY A USER.
THIS EXTINGUISHER IS TO BE INSTALLED AND MAINTAINED IN ACCORDANCE WITH PART 3 AND PART 4.
NO DATE TEST PRESSURE TO USE.
RECHARGE INSTRUCTIONS:
THE RECHARGE OF CARBON DIOXIDE EXTINGUISHING CANNOT BE CARRIED OUT ON SITE. THIS MUST BE CARRIED OUT AT A RECHARGE SERVICE CENTRE.
NO ATTEMPT SHOULD BE MADE TO REPAIR THE VALVE OR THE PRESSURE-BUILDING PART OF THE VALVE.

СОГРЕВАЕМСЯ БЕЗОПАСНО:

О ПРАВИЛЬНОМ ИСПОЛЬЗОВАНИИ ЭЛЕКТРООБОГРЕВАТЕЛЬНЫХ ПРИБОРОВ



следите за состоянием
отопительного прибора



не прикасайтесь к прибору
мокрыми руками



не позволяйте детям играть
с устройствами



не оставляйте включенными
электрообогреватели на ночь
и в ваше отсутствие



используйте качественные обогреватели
заводского производства

для обогрева не используйте электроплитки
и обогреватели с открытой спиралью
запрещается применять нестандартные
(самодельные) электронагревательные
приборы



устанавливайте электрообогреватель
в безопасном месте

не располагайте рядом с
электрообогревателем
легковоспламеняющиеся материалы



внимательно читайте инструкцию
по эксплуатации

РОДИТЕЛИ, СОХРАНИТЕ ЖИЗНЬ И ЗДОРОВЬЕ СВОИХ ДЕТЕЙ ОТ ПОЖАРОВ!

ОПАСНОСТЬ ДЛЯ РЕБЕНКА ПРЕДСТАВЛЯЮТ:



игра с огнем
(спички, зажигалки, свечи и т.д.);



легковоспламеняющиеся
жидкости;



электророзетки,
включенные
электроприборы;



отопительные
и газовые приборы;



пиротехнические изделия
(бенгальские огни, хлопушки,
фейерверки и т.д.).

НАУЧИТЕ СВОЕГО РЕБЕНКА В СЛУЧАЕ ВОЗНИКНОВЕНИЯ ПОЖАРА:



покинуть помещение;



не прятаться;



не бояться сообщить
о происшествии взрослым;



не пользоваться
лифтом;



звонить
по телефону **101**

Выучите с детьми домашний адрес и телефон, чтобы они при необходимости смогли сами обратиться в пожарную охрану. Будьте примером во всех ситуациях по соблюдению правил пожарной безопасности.

**МЕДЛИТЬ НЕЛЬЗЯ,
ТАК КАК СЧЕТ ИДЕТ НА СЕКУНДЫ.**

**ВАЖНО!
НЕ ОСТАВЛЯЙТЕ
ДЕТЕЙ
БЕЗ ПРИСМОТРА**

ТРЕБОВАНИЯ В УСЛОВИЯХ ОСОБОГО ПРОТИВОПОЖАРНОГО РЕЖИМА:



не разводите огонь, в том числе с использованием любого оборудования в лесах, парках, скверах и местах массового отдыха населения



не оставляйте брошенными на улице бутылки, битые стёкла, которые, превращаясь на солнце в линзу, концентрируют солнечные лучи до спонтанного возгорания находящейся под ней травы



не сжигайте мусор, листву, отходы производства и потребления, сухую траву



не оставляйте промасленный или пропитанный бензином, керосином и иными горючими веществами обтирочный материал



не бросайте незатушенные окурки и спички в траву



не используйте пиротехнические изделия



строго пресекайте шалость с огнём